

БЕЗОПАСНОСТЬ ДЕТЕЙ.



ЗАБОТА ВЗРОСЛЫХ!

Единый номер вызова экстренных служб - 112



Вы стали свидетелем преступления



При пожаре



При авариях ЖКХ



Пахнет газом



При ДТП



Вы стали жертвой насилия



Нужна скорая медицинская помощь

101



Пожарная охрана

01

102



Полиция

02

103



Скорая помощь

03

104



Служба газа

04



С мобильных телефонов



Со стационарных телефонов

ГОТОВЯСЬ К ПРОГУЛКЕ ПО ЛЕСУ:



Ознакомьтесь с прогнозом погоды - если он неблагоприятный, стоит отложить поход в лес.



Если у вас есть какое-то заболевание, возьмите лекарство.



Одевайтесь ярко - в камуфляже вас могут не найти.
Одежду лучше обклеить светоотражающими элементами.

Что взять с собой



компас часы спички бумага нож

ОПРЕДЕЛИТЬ СТОРОНУ СВЕТА В ЛЕСУ
Встаньте спиной к солнцу, север покажет ваша тень, запад будет по левую руку, а восток - по правую.

ПРИСЛУШАТЬСЯ К ЗВУКАМ
Рядом может проходить дорога, автомобильная или железнодорожная. Услышав шум, двигайтесь в сторону дороги.

Служба «112» и мобильное приложение

Если с собой мобильный - наберите «112». Сообщите оператору, возле какого населенного пункта и какого района вошли в лес. Подробно опишите, что видите по сторонам.

Ориентируйтесь по воде

Ориентиром может стать река. Идти надо вниз по течению.

Высоковольтная линия

К населенному пункту выведет ЛЭП - линия электропередач.

ОСТАЛСЯ ОДИН ДОМА!

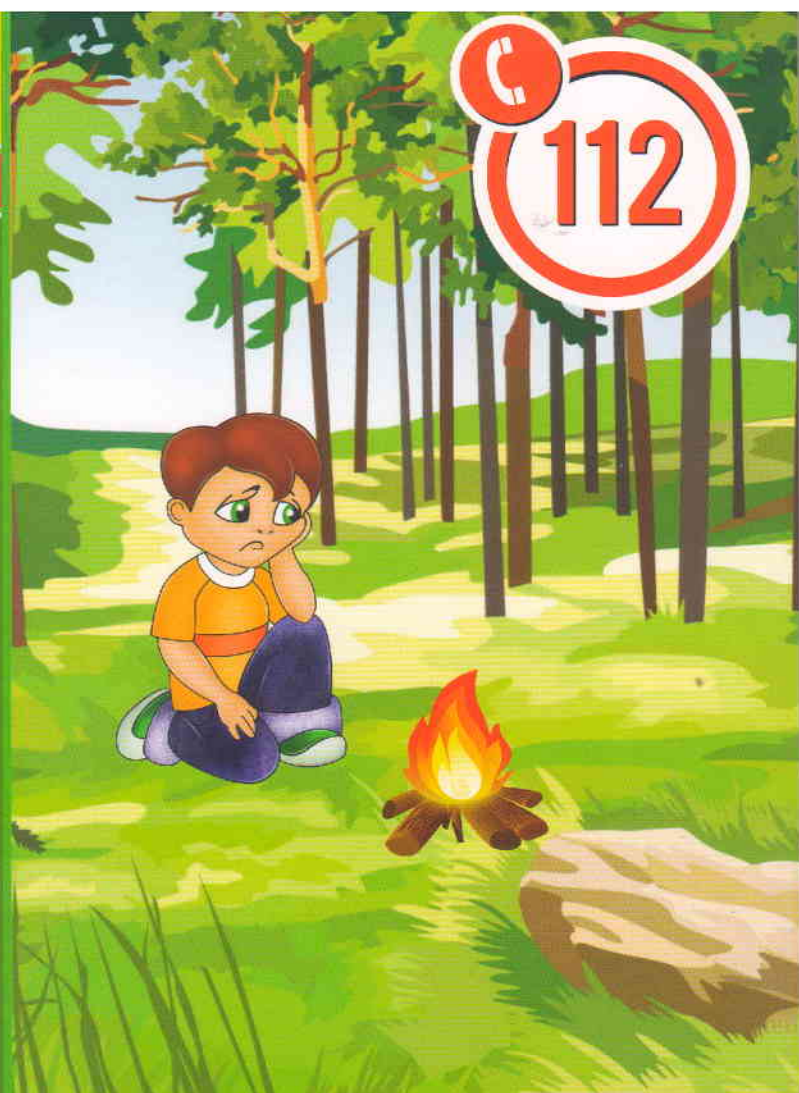
ЕСЛИ ТЫ, УСЛЫШАЛ ЗВОНОК В ДВЕРЬ, ТО

- Не открывай дверь, посмотри в глазок;
- Если звонивший тебе не знаком и внушает подозрения вызови полицию они придут на помощь;
- Спроси через дверь о цели визита;
- Если звонивший представился работником коммунальной службы: - сантехником, слесарем и т.п., то скажите ему, чтобы он приходил позже.



ЕСЛИ ПОТЕРЯЛСЯ В ЛЕСУ, ТО

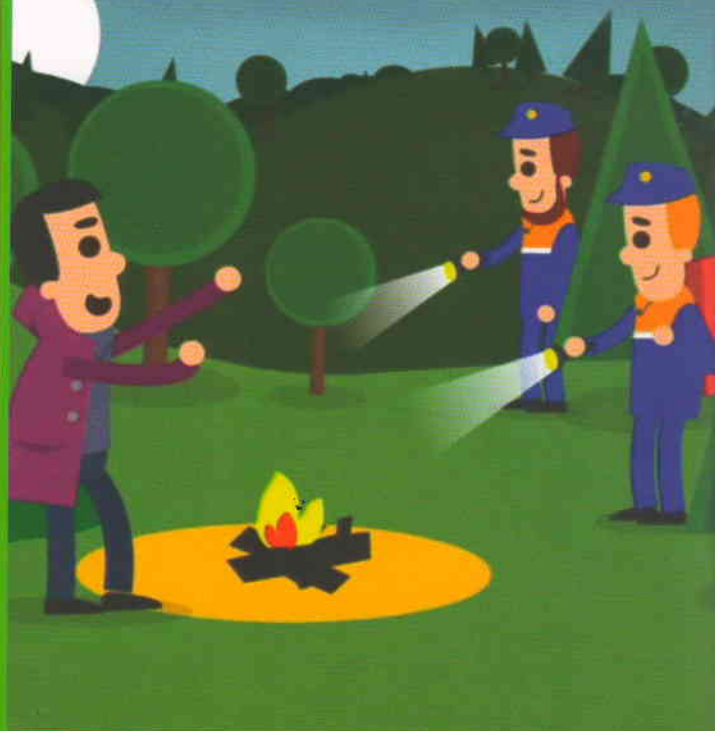
- 1. **СТОП! ОСТАВАЙТЕСЬ НА МЕСТЕ!**
Продолжая движение, Вы все дальше уходите от людей! **ОСТАНОВИТЕСЬ!** Если рядом есть просека, ЛЭП, тропинка, полянка, то выйдите на нее и там оставайтесь!
- 2. **ВЫЗОВИТЕ СПАСАТЕЛЕЙ!**
Позвоните по единому номеру экстренной оперативной службы 112, и родственникам! Далее максимально экономьте заряд телефона! Не надо звонить родственникам каждые 5 минут!



ЕСЛИ ПОТЕРЯЛСЯ В ЛЕСУ, ТО

- 3. **ПОМОГИТЕ СЕБЯ НАЙТИ!**
Находясь на открытом месте! Обозначьте его! Привяжите что-то яркое на ветки соседнего дерева и периодически трясите его. Оденьте на себя яркую контрастную одежду!
- 4. **СОХРАНЯЙТЕ ТЕПЛО И СИЛЫ!**
Не лежите на голой земле! Соорудите из веток и листвы лежанку. Разведите костер! Запасите дрова на ночь – в темноте их сложно собирать!

ПРИВЛЕКАЙТЕ ВНИМАНИЕ ПОИСКОВИКОВ

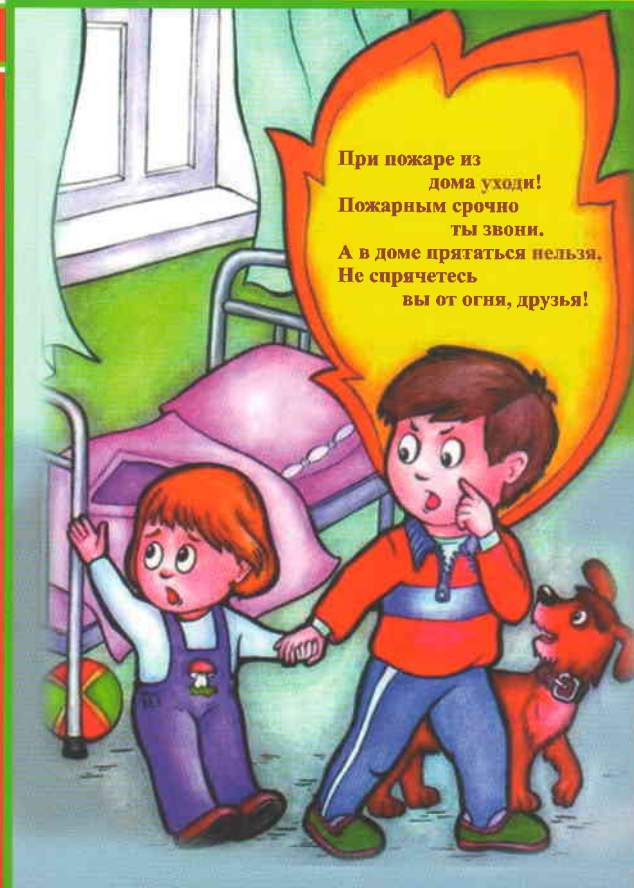




ПОЖАРНАЯ БЕЗОПАСНОСТЬ В БЫТУ

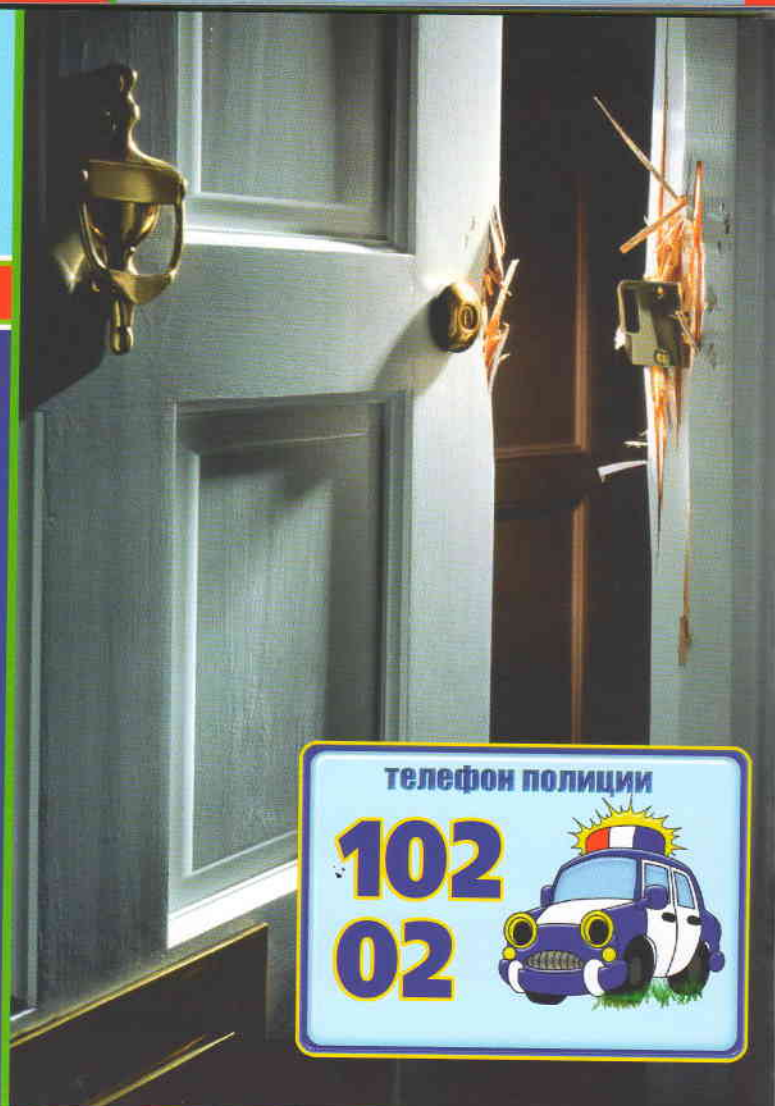
ЕСЛИ пожар в квартире, ТО

- ☀ Позвони по телефону в противопожарную службу и сообщи о случившемся в (101,01);
- ☀ Быстро выведи на улицу младших братьев и сестер, престарелых;
- ☀ Если тебе не удастся погасить пожар своими силами, немедленно покинь квартиру, закрыв за собой дверь;
- ☀ При невозможности выйти из квартиры, то выйди на балкон, и криками привлекли внимание прохожих.



ЕСЛИ вломана или открыта входная дверь, ТО

- ☀ Срочно вызови через соседей полицию (102,02);
- ☀ Не входи в квартиру;
- ☀ Проверь, не заходя в квартиру, есть ли там посторонние;
- ☀ Если в квартире посторонние, то с помощью соседей или прохожих веди наблюдение за всеми выходами из квартиры (балкон, окна и т.д.).



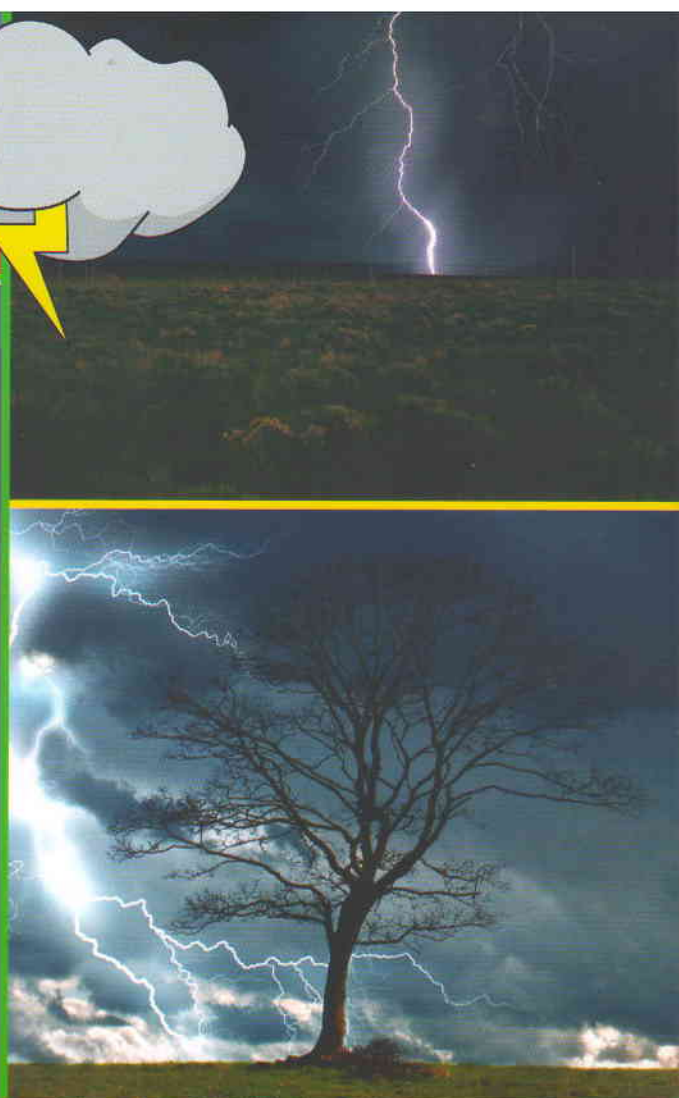
телефон полиции

102
02



ЕСЛИ застала гроза, ТО

- ❶ Если гроза застала на поляне или лугу, то отключи сотовый телефон или другой гаджет;
- ❷ Не прячьтесь в стоге сена, соломы, в сараях;
- ❸ Не ходите босиком и не поднимайте над головой зонтик, удочки и другие токопроводящие предметы;
- ❹ Сядь на корточки в позе эмбриона, руками обхватив колени, но ни в коем случае не ложись на землю;
- ❺ Не стой рядом с линией электропередач, деревьями, в них может ударить молния.



ЕСЛИ встретил змею, ТО

- ❶ Если вы всё-таки встретились на маршруте со змеей, то просто дайте ей вас увидеть и услышать. Потопайте, постучите палкой по земле или по коряге.
- ❷ Змея уползёт в сторону от большого и грозного противника.



ЕСЛИ запах дыма в подъезде, ТО



- Позвони по телефону в противопожарную службу и сообщи о случившемся (101,01);
- Если возможно, определи место горения (квартиру, почтовые ящики, мусоросборник и т.д.) и что горит (электропроводка, пластмасса, вата, бумага, легковоспламеняющиеся жидкости и т.д.);
- Если пожар произошел и воспользоваться лестницей из – за сильного задымления и огня невозможно, то останься в квартире;
- По прибытии пожарных подразделений подойди к окну привлеки их внимание и попроси оказать вам помощь.



ПРАВИЛА ПОВЕДЕНИЯ НА ПРИРОДЕ



ЕСЛИ обнаружил на себе клеща, ТО

- Чтобы аккуратно удалить присосавшегося клеща, можно обвязать его ниткой как можно ближе к хоботку, затем растянуть ее концы в сторону и осторожно, без резких движений потянуть их вверх до полного извлечения клеща.
- Место укуса клеща, после его извлечения из тела, обработайте антисептиком, спиртом или раствором йода.
- Обязательно обратиться к врачу!



ЕСЛИ СЛЫШАЛИ ШАГИ НА ПЛОЩАДКЕ И ЧУВСТВУЕТЕ, ЧТО ЗА ДВЕРЬЮ КТО-ТО ПРИТАИЛСЯ, ТО

- ☀ Позвони соседям, чтобы они посмотрели на постороннего в глазок;
- ☀ Если у соседей глазок закрыт снаружи, то вызови полицию по телефону;
- ☀ Позвони жильцам других этажей;
- ☀ В одиночку на площадку не выходи.

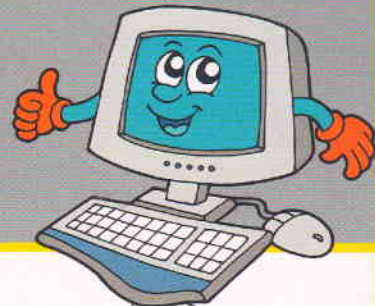


ОПАСНОСТИ ЗАЦЕПИНГА!

- ⊙ Падение с поезда во время движения, в том числе под рельсы идущего состава;
- ⊙ Столкновение с препятствиями по ходу движения (например, платформами, светофорными столбами, мостами, порталами тоннелей);
- ⊙ Удар электрическим током при проезде на электрифицированных линиях или при попытке запрыгнуть на крышу поезда с моста, в результате прикосновения или слишком близкого приближения к контактной сети, токоприёмнику, тормозным резисторам и токоведущим высоковольтным шинам, а также получение тепловых ожогов при прикосновении к нагретым тормозным резисторам.

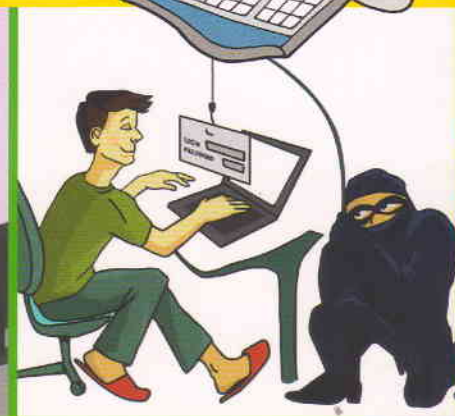


ПРАВИЛА ПОВЕДЕНИЯ В ИНТЕРНЕТЕ



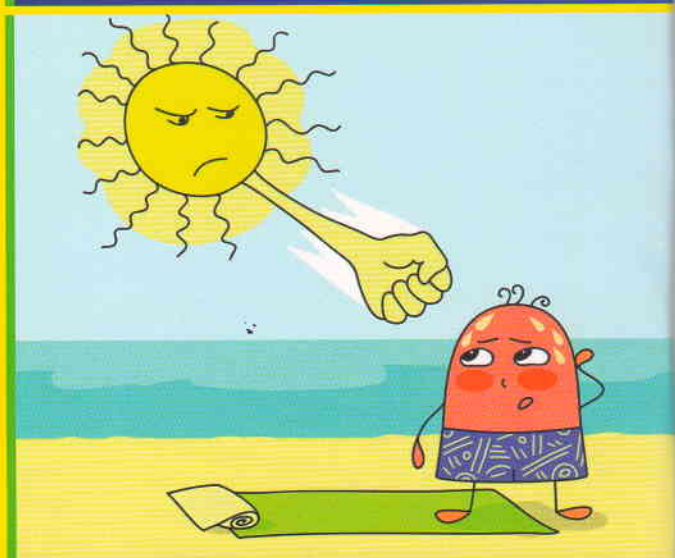
**ЕСЛИ не знаешь,
как пользоваться
интернетом, ТО**

- ❊ Спрашивай взрослых!
- ❊ Установи антивирусную программу!
- ❊ Не открывай не известные файлы!
- ❊ Не спеши отправлять SMS!
- ❊ Не общайся с незнакомыми людьми.



**ЕСЛИ
СОЛНЕЧНЫЙ ДЕНЬ,
ТО**

- ❊ Ориентировочно с 12:00 до 16:00 самая большая активность солнца, поэтому в это время старайся, не находиться долго под воздействием его прямых лучей;
- ❊ Всегда надевай головной убор;
- ❊ Не пей сладкой газировки – она вызывает еще большую жажду! Пей больше чистой воды;
- ❊ Не занимайся активным спортом.



ПРАВИЛА БЕЗОПАСНОСТИ НА ДОРОГЕ

Как вести себя на улице

- Не играй в мяч возле автомобильных дорог;
- Не катайся на роликах возле автомобильных дорог;
- Переходи дорогу по пешеходному переходу;
- Соблюдай правила движения на дороге.



ЕСЛИ собрался искупаться в море или реке, ТО

БЕЗОПАСНОСТЬ НА ВОДЕ



- Не боритесь с сильным течением! Плывайте по течению постепенно приближаясь к берегу!



- Не купайтесь у крутых обрывистых берегов с сильным течением, в заболоченных и заросших растительностью местах!



- Не ныряйте в незнакомых местах! Не известно, что там может оказаться на дне!



- Не переохлаждайтесь и не перегревайтесь! После приема пищи сделайте перерыв 1,5 - 2 часа! Не купайтесь при температуре:

воды - ниже 18°
воздуха - ниже 22°



- Не подплывайте к проходящим судам. Не взбирайтесь на технические предупредительные знаки!



- Купайтесь только в разрешенных местах, на благоустроенных пляжах!



ЕСЛИ ТЫ ПОПАЛ В СИЛЬНОЕ ТЕЧЕНИЕ, ТО

- Твоя задача – удержаться на воде, затратив при этом как можно меньше усилий.
- Для этого двигаться следует в ту же сторону, куда направлено течение, но немного наискосок по направлению к берегу.
- В таком случае ты без особых усилий сможешь добраться до берега.



БЕЗОПАСНОСТЬ ДЛЯ ДЕТЕЙ



Краснодар
2018